

PROYECTO DE INVESTIGACION DE COLECCIONES Y FONDOS MUSEOGRÁFICOS ADMINISTRADOS POR EL MINISTERIO DE LA CULTURA.

ESTUDIO DE LA PRODUCCIÓN CERÁMICA VIRÚ-GALLINAZO DE LOS SITIOS ARQUEOLÓGICOS JATANCA-HUACA COLORADA, HUACA SANTA CLARA Y HUACA GALLINAZO – LA LIBERTAD.

INFORME FINAL



Mg. Alicia ESPINOSA

RNDA N° BE-1702


ArchAm
UMR 8096
Archéologie
des Amériques


UNIVERSITÉ PARIS 1
PANTHÉON SORBONNE

ESTUDIO DE LA PRODUCCIÓN CERÁMICA VIRÚ-GALLINAZO DE LOS SITIOS ARQUEOLÓGICOS JATANCA-HUACA COLORADA, HUACA SANTA CLARA Y HUACA GALLINAZO – LA LIBERTAD.

1.- RESUMEN.

Para mejorar nuestro entendimiento del paisaje socio-cultural de la costa norte del Perú durante el Período Intermedio Temprano es ahora imperativo definir quiénes fueron las poblaciones Virú-Gallinazo. Desde los años 1940 los arqueólogos los consideraron como los ancestros de los Mochicas, pero recientes investigaciones tienden a demostrar que ambas culturas coexistieron. Los proyectos arqueológicos que se emprendieron en el valle de Virú permiten percibir con otra perspectiva los vínculos entre los Virú-Gallinazo y los Mochica, y sus modos de organización política con un debate que opone un Estado centralizado a un Estado multivalle (Millaire, 2010). Nuestro proyecto “**Estudio de la producción cerámica Virú-Gallinazo de los Sitios Arqueológicos Jatanca-Huaca Colorada, Huaca Santa Clara y Huaca Gallinazo – La Libertad**”, se inscribe en esta dinámica reciente y renovada, y tiene como objetivo contribuir a caracterizar el sistema económico, social y político Virú-Gallinazo. Estos objetivos se realizan a través del estudio comparativo de los modos de producción de la cerámica en los sitios Jatanca-Huaca Colorada, Huaca Santa Clara y Huaca Gallinazo. Estas colecciones están administradas por el Ministerio de la Cultura, y bajo custodia de la Dirección Desconcentrada de Cultura de La Libertad.

Como se pudo demostrar, el uso de la tipología cerámica como marcador cultural no es suficiente para definir las poblaciones Virú-Gallinazo (Millaire y Morlion, 2009). Por ello, nuestra problemática es abordada a través del prisma de la tecnología cerámica, una metodología basada sobre el concepto de cadena operatoria (Leroi-Gourhan, 1973; Roux, 2016). Nuestro enfoque es inédito en Perú, y consiste en el estudio de los métodos y

técnicas de elaboración de las vasijas, gracias a la observación de huellas diagnósticas visibles a escala macroscópica y microscópica sobre las paredes y secciones de los tiestos.

El estudio tecnológico que desarrollamos nos llevó a determinar culturalmente las poblaciones Virú-Gallinazo, definiendo sus modalidades de organización social de la producción cerámica, circulación de los recipientes y de los alfareros. La comparación de estas tradiciones técnicas con las empleadas para realizar la cerámica del estilo Mochica, permitió caracterizar el grado de filiación tecnológica entre ambos grupos.

El presente proyecto de investigación requirió la autorización para tener acceso a 12 078 fragmentos y cerámicas completas de tres sitios arqueológicos ubicados en el departamento de La Libertad: Jatanca-Huaca Colorada (valle de Jequetepeque), Huaca Santa Clara y Huaca Gallinazo (valle de Virú). En los depósitos de la Dirección Desconcentrada de La Libertad, pudimos ubicar 36 cajas conteniendo un total de 10 576 cerámicas.

El análisis de este material nos permitió definir la tradición técnica del martillado, asociada a los grupos sociales Virú-Gallinazo. El uso de esta técnica en los asentamientos Huaca Gallinazo y Huaca Santa Clara sugiere que estas poblaciones, presentes en el mismo valle de Virú, pertenecieron a la misma comunidad de filiación. En Jatanca, la presencia del martillado para la cerámica Virú-Gallinazo demuestra que esta cerámica era producida por alfareros que compartían los mismos conocimientos tecnológicos.

Por lo tanto, en los tres sitios, la cerámica Mochica está vinculada únicamente a la tradición técnica del moldeado, lo que señalaría su posible origen foráneo. Este estudio planteo las bases de un enfoque tecnológico nuevo en el Perú, y fue la ocasión de crear un primer referencial arqueológico para el Período con fines de identificar los procesos de manufactura.

2.- ANTECEDENTES, PROBLEMÁTICA, FINES Y OBJETIVOS DE LA INVESTIGACION.

2.A: Antecedentes.

El Complejo Jatanca-Huaca Colorada (valle de Jequetepeque):

El complejo arqueológico Jatanca-Huaca Colorada se ubica en el valle de Jequetepeque, en la Provincia de Pacasmayo, Departamento de La Libertad (tabla 1; fig. 1; ver mapa en anexo). El sitio se caracteriza por un grupo de conjuntos de plano rectilíneo, compuestos por varios ambientes divididos en cuartos interconectados, corredores, entradas, rampas y plataformas que fueron construidos en la técnica del tapial (tierra compactada) y adobe. Las primeras investigaciones en el sitio fueron conducidas por el Proyecto Pacasmayo, dirigido por Tom Dillehay y Alan Kolata entre 1997 y 2001 (Dillehay *et al.* 1998, 1999, 2001), seguidas por los trabajos de John Warner (2007) en el marco del Proyecto Cañoncillo entre los años 2004 y 2005.

Los arqueólogos lograron mapear y reconstituir la secuencia arquitectónica del complejo, donde ubicaron zonas ceremoniales. En 2007 se iniciaron excavaciones en el sitio en el marco del "Proyecto Jatanca-Huaca Colorada" dirigido por Edward Swenson (2008, 2009, 2010, 2011, 2012, 2013). El proyecto constituye el primer estudio de la arquitectura Virú-Gallinazo en el valle de Jequetepeque, que compara los contextos ceremoniales y domésticos para entender el desarrollo de esta entidad socio-política en la región. El objetivo de estas investigaciones fue: "*comprobar si los cambios en la organización del espacio doméstico en el centro urbano prehispánico de Cañoncillo en el valle Jequetepeque, en el Perú, se correlacionan de manera significativa con las transformaciones en la actividad ritual y en la configuración de la arquitectura pública*" (Swenson *et al.* 2008: 9).

El material registrado durante los trabajos de campo del Proyecto Jatanca- Huaca Colorada, cuanto con una colección de los estilos Castillo Decorado y Gallinazo Negativo,

en particular en las áreas domésticas y en la Unidad 3 del Conjunto 3 y la Acrópolis (Figuras 2 y 3).

N°	Sitio arqueológico	Coordenadas UTM	
		Este	Norte
1	Jatanca-Huaca Colorada	671990.58	9181771.84
2	Huaca Santa Clara	748222.29	9068971.49
3	Huaca Gallinazo	733239.01	9066544.25

Tabla 1: Coordenadas de los sitios arqueológicos de donde proceden las colecciones.

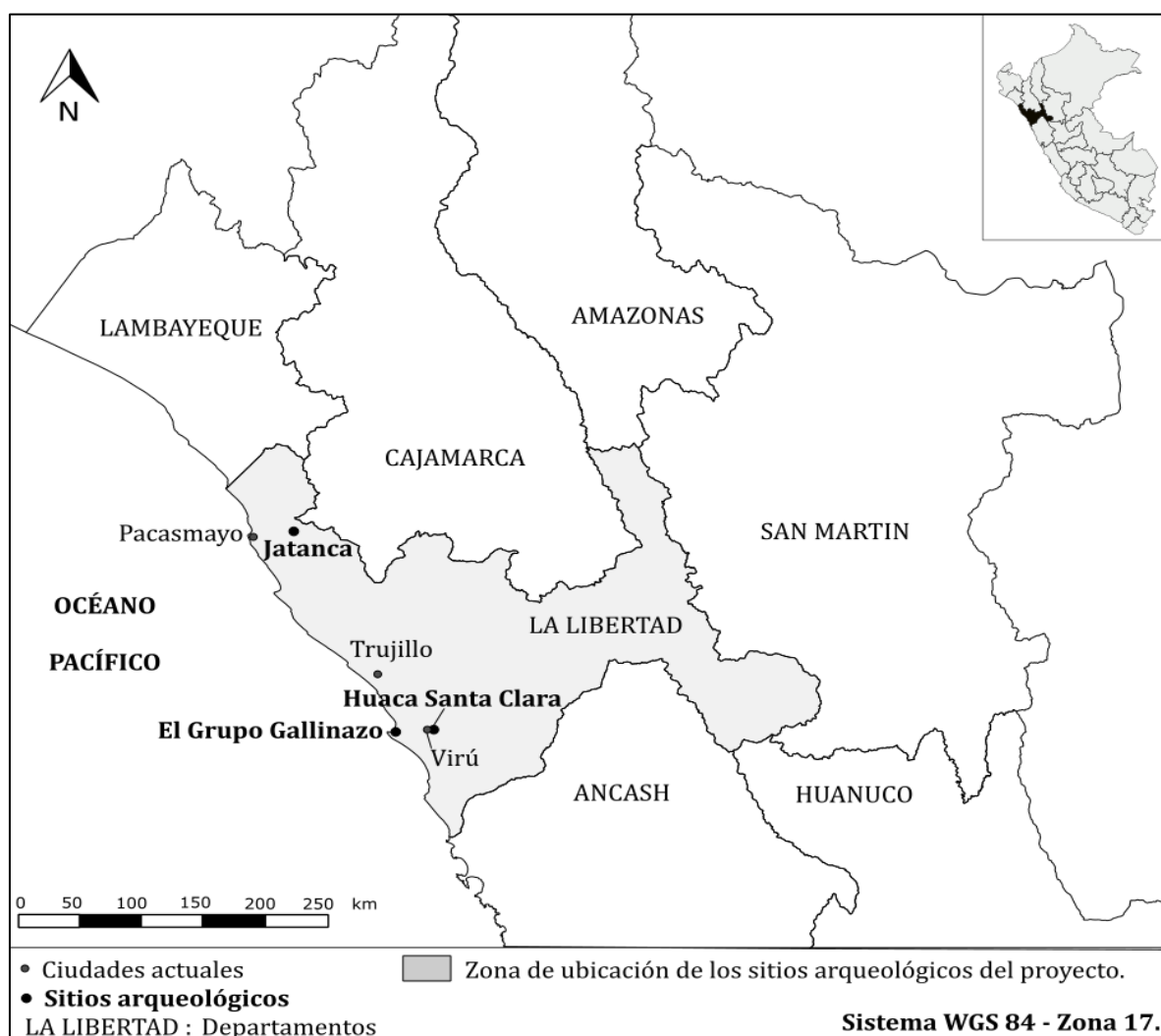


Figura 1: Mapa de localización de los sitios arqueológicos de procedencia de las colecciones: Jatanca-Huaca Colorada, El Grupo Gallinazo y Huaca Santa Clara.



Figura 2: Fragmento del estilo negativo hallado en Jatanca-Huaca Colorada (Fotografía: Espinosa A.)



Figura 3: Fragmento del estilo Castillo Decorado encontrado en Jatanca-Huaca Colorada (Fotografía: Espinosa A.).

Huaca Santa Clara (valle de Virú):

En el valle de Virú elegimos los corpus cerámicos de los sitios arqueológicos Huaca Santa Clara y Huaca Gallinazo que presentan mayor información sobre la ocupación Virú-Gallinazo en este valle, considerado como el centro de emergencia de esta entidad.

El asentamiento arqueológico Huaca Santa Clara se localiza en el valle medio de Virú, Provincia de Virú, Departamento de La Libertad (fig. 1; ver mapa en anexo). El valle de Virú fue inicialmente investigado entre los años 2001 y 2005 por un proyecto financiado por el *Fonds Québécois de recherche sur la Société et la Culture* (Québec, Canadá), por el *Conseil de Recherche en Sciences Humaines du Canada* (Ottawa, Canadá), y por la *Dumbarton Oaks Research Library and Collection* (Washington, DC, EE.UU.). El proyecto fue dirigido por el Dr. Jean-François Millaire (Western Ontario, Canadá) y por el Lic. Estuardo La Torre (Millaire y La Torre, 2008, 2009, 2011, 2012, 2014).

La meta del proyecto era entender el desarrollo de la entidad política Virú durante el Período Intermedio Temprano, es por ello que condujeron excavaciones en el sitio arqueológico Huaca Santa Clara. El objetivo principal fue “*estudiar la naturaleza de este establecimiento dentro de la red política del valle*” (Millaire, 2014: 9). En este marco se realizaron recolecciones de cerámica de superficie, excavaciones en áreas abiertas y en pozos exploratorios. Los resultados demostraron que Huaca Santa Clara fue un “*sitio administrativo de tamaño medio*” (*ibid.*), integrado en la red del Grupo Gallinazo, y que servía también de almacén para productos agrícolas redistribuidos en el valle (Millaire y La Torre 2002, 2003). Se encontraron además cerámicas del estilo Castillo Decorado y Gallinazo/Carmelo Negativo en los diversos sectores excavados (fig. 4 y 5).

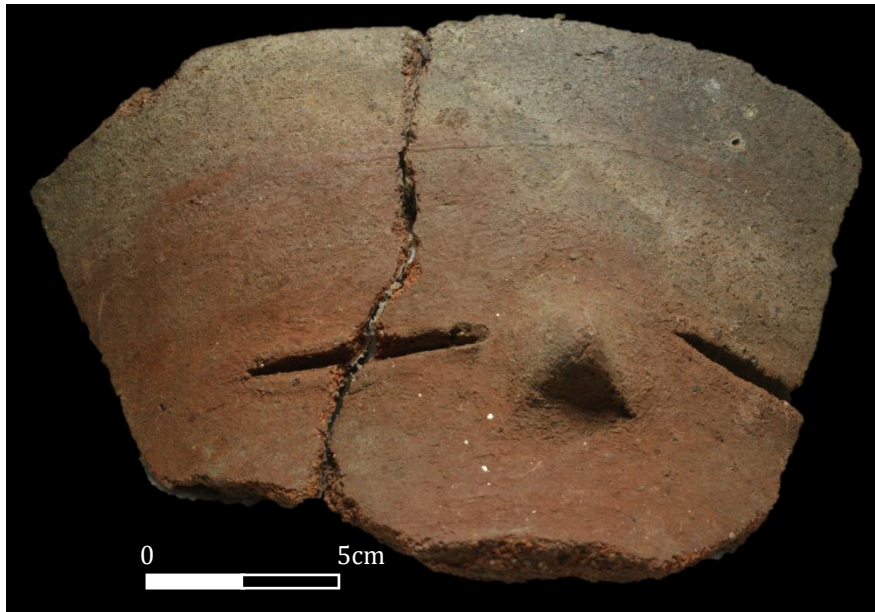


Figura 4: Fragmento de cerámica del estilo Castillo Modelado, hallado en Huaca Santa Clara (Fotografía: Espinosa A).



Figura 5: Fragmentos de cerámica del estilo Gallinazo Negativo, hallados en Huaca Santa Clara (Fotografía: Espinosa A).

Huaca Gallinazo (valle de Virú):

El Grupo Gallinazo, al cual pertenece la Huaca Gallinazo, se ubica en la margen norte del valle bajo de Virú, Provincia de Virú, Departamento de La Libertad (fig. 1; ver mapa en anexo). En este complejo se erigieron una serie de plataformas de adobe que formaron una ciudad antigua, que fue el centro socio-político de los Virú-Gallinazo. El sitio arqueológico Huaca Gallinazo fue excavado inicialmente por el Proyecto Valle de Virú. Strong y Evans (1952) realizaron pozos de cateo para determinar la secuencia de ocupación del asentamiento. Los trabajos se reiniciaron con el Proyecto Arqueológico Virú que se define como "un programa de investigación de largo plazo sobre la naturaleza de las formaciones políticas antiguas que se desarrollaron en la costa norte del Perú durante el Período Intermedio Temprano" (Millaire, 2014: 4). Este proyecto se inscribe en la continuación de los trabajos anteriores que realizaron en Huaca Santa Clara. Las excavaciones en Huaca Gallinazo se organizaron entre 2008 y 2009, 2011 y 2012, y en 2014 (Millaire y La Torre, 2008, 2009, 2011, 2012, 2014).



Figura 6: Plataforma sur de la Huaca Gallinazo (Fuente: Millaire, 2009: 58).

Las investigaciones demostraron una intensa y larga ocupación en Huaca Gallinazo, determinada por una importante superposición de pisos. Se evidenciaron núcleos habitacionales independientes pero conectados entre ellos por patios y corredores, que fueron remodelados y modificados en el curso del tiempo, señalando para los autores

cambios en la estructura socio-política de los Virú-Gallinazo. Como material arqueológico se encontraron cerámicas del estilo Castillo Decorado y Gallinazo/Carmelo Negativo en todos los sectores investigados (Figuras 7 y 8).



Figura 7: Fragmentos de cerámica del estilo Castillo Modelado, hallados en Huaca Gallinazo (Fotografía: Espinosa A).



Figura 8: Fragmentos de cerámica del estilo Gallinazo Negativo, hallados en Huaca Gallinazo (Fotografía: Espinosa A).

2.B: Problemática, fines y objetivos de la investigación.

Nuestra investigación propone contribuir a mejorar los conocimientos sobre las filiaciones culturales entre los grupos Virú-Gallinazo y Mochica durante el Período Intermedio Temprano (200 a.C. – 600 d.C.), a través de un estudio comparativo de sus modos de producción cerámica. El propósito es demostrar si los dos grupos mantuvieron contactos que pudieran explicar la coexistencia de su cultura material en los mismos contextos arqueológicos. El enfoque metodológico es el de la **tecnología cerámica**, es decir el estudio de los procesos de elaboración de las vasijas, un método y una perspectiva innovadora para interpretar las colecciones cerámicas de la cultura Virú-Gallinazo halladas en tres sitios arqueológicos: Jatanca-Huaca Colorada, Huaca Santa Clara y Huaca Gallinazo.

Nuestra problemática se integra en una dinámica reciente de redefinición de las relaciones entre los grupos Virú-Gallinazo y Mochica. En efecto, si los arqueólogos han considerado durante mucho tiempo que los Virú-Gallinazo eran los antepasados de los Mochicas, las recientes investigaciones tienden a demostrar que al contrario estas dos sociedades coexistieron. En el marco del Proyecto Valle de Virú durante los años 1940, los esfuerzos asociados de Bennett (1950), Strong y Evans (1952), Collier (1955), Ford (1949) y Willey (1953), llevaron a proponer una tipocronología para todo el valle. Basada sobre la evolución de los estilos cerámicos en estratigrafía, esta secuencia se sigue usando en la costa norte del Perú. En su tipología, Ford (*ibid.*) reconoció cuatro estilos cerámicos para la cultura Virú-Gallinazo: el **Castillo Decorado** (Figura 6), incluyendo el **Castillo Modelado** (cantaros cara-gollete o decoración modelada) y **Castillo Inciso** (decoración geométrica por incisión), el estilo **Carmelo Negativo** y **Gallinazo Negativo** caracterizado por una decoración ahumada (Figura 7).



Figura 9: Cántaro cara-gollete, estilo Castillo Decorado, descubierto en el sitio El Chorro (Lambayeque) (Fuente: Alicia Espinosa).



Figura 10: Cántaro cara-gollete, estilo Gallinazo Negativo hallado en el sitio Pampa de La Cruz (Fuente: Alicia Espinosa).

Sin embargo, recientes trabajos subrayaron que el **Castillo Decorado** se encontraba en numerosas ocasiones en contextos Mochica, en particular en las tumbas de su elite (Franco y Gálvez, 2009; Uceda *et al.*, 2009). Durante la mesa redonda de Trujillo realizada en el 2005, se propuso un nuevo paradigma que considera el **Castillo Decorado** como una tradición domestica compartida por ambas culturas, y el estilo negativo como el marcador

de la cultura Virú-Gallinazo (Millaire y Morlion, 2009). Estas evidencias demostraron que estas dos culturas no eran solamente antagonistas, ya que compartían tradiciones como el Castillo Decorado. **La intención de nuestro proyecto es entonces comprobar este nuevo paradigma empleando un método inédito, la tecnología cerámica, para analizar los estilos cerámicos Virú-Gallinazo definidos por Ford (1949).** Consideramos que el análisis de los métodos y técnicas empleados para formar las vasijas permite definir la distribución espacial y cronológica de las tradiciones cerámicas Virú-Gallinazo y Mochica, aclarando **tres ejes de investigación:**

- El **primer eje** consiste en la **caracterización cultural de los grupos Virú-Gallinazo**. A través un estudio de su producción cerámica, incluyendo las vasijas decoradas y no decoradas, lograremos entonces identificar sus tradiciones técnicas. De este modo, podemos caracterizar la composición social de las poblaciones Virú-Gallinazo, y las relaciones que mantuvieron entre sus diferentes regiones de implantación.
- Como **segundo eje** tratamos de **definir los contactos y filiaciones culturales entre los grupos Virú-Gallinazo y Mochica** en una perspectiva sincrónica y diacrónica, comparando la identidad social de los productores (organización social de la producción cerámica, circulación de los recipientes y de los alfareros). Los resultados nos llevan a considerar si la costa norte durante el Período Intermedio Temprano era un ambiente tecnológico homogéneo, con una tradición preponderante, o más bien un ambiente heterogéneo con tradiciones propias a cada región.
- Estas observaciones nos permiten abordar nuestro **tercer eje**, en el que contribuimos a **describir el sistema político Virú-Gallinazo identificando los sitios de producción, el nivel de especialización y de supervisión ejercida sobre la producción alfarera**. A su vez, comprobamos la hipótesis de un estado centralizado sustentada por Millaire (2010). Además, una comparación diacrónica entre las tradiciones Virú-Gallinazo y Mochica nos llevó a

determinar transformaciones tecno-económicas que podrían significar cambios políticos.

3.- PLAN DE INVESTIGACIÓN Y CRONOGRAMA DEL TRABAJO.

Las investigaciones fueron dedicadas a análisis de gabinete, que se desarrollaron en un plazo de tres meses, más un mes para la redacción del informe final. Los análisis empezaron a partir del 26 de junio tras la emisión de la resolución y el retiro de las colecciones en los depósitos de la Dirección Desconcentrada de la Cultura de la Libertad, ubicados en la Huaca Arco Iris. El cronograma de investigación se puede apreciar en la tabla 2.

ACTIVIDADES DE GABINETE	Junio	Julio	Agosto	Septiembre
1. Análisis tecnológico de Huaca Gallinazo.				
2. Análisis tecnológico de Huaca Santa Clara.				
3. Análisis tecnológico de Jatanca-Huaca Colorada.				
4. Elaboración del informe				

Tabla 2: Cronograma del estudio de colecciones.

4.- PLAN DE CONSERVACIÓN, DE SER EL CASO.

El trabajo de investigación que realizamos no tuvo como objetivo la conservación de los bienes materiales estudiados, considerando que la mayoría son fragmentos de cerámica o vasijas incompletas. Por lo tanto, se procedió al cambio de la totalidad de las cajas que estaban deterioradas, lo que represento más de 28 cajas. Cambiamos también las bolsas rotas, para evitar posibles mezclas de materiales en las cajas.

5. METODOLOGIA APLICADA EN EL DESARROLLO DE LA INVESTIGACION.

El enfoque metodológico que empleamos es el de la tecnología cerámica, que forma parte de la escuela de la tecnología francesa (Roux, 2016; Lemonnier, 2002). Este método es nuevo para el Perú, por la razón que, desde los inicios de la arqueología, se usó la tipología para fechar los sitios sobre la base de rasgos morfo-estilísticos, creando tipos aislados en el tiempo. Este mecanismo impidió determinar la composición social de las culturas que se identificaban, y entender los Períodos de transición. En la arqueología peruana, los estudios tecnológicos se desarrollaron recientemente, enfocándose mayormente sobre análisis petrográficos de pastas (Druc, 2015). Empleada en otras regiones de Suramérica, la tecnología cerámica dio resultados muy interesantes y demuestra que es una herramienta importante para tratar sobre problemáticas sociales y culturales (Lara, 2017).

La metodología está basada sobre el concepto de cadena operativa, es decir todos los métodos y técnicas empleados desde la preparación de la arcilla hasta su elaboración, cocción y decoración (Cresswell, 1976). El conocimiento de la totalidad de las etapas de producción es esencial para definir tradiciones técnicas propias a una comunidad, y del mismo modo lograr una interpretación antropológica de los conjuntos cerámicos.

Una tradición técnica es una manera de hacer, transmitida de generación en generación por aprendizaje, y es asociada a un grupo social que la perpetua, lo cual permite su estabilidad en el tiempo (Roux, 2016: 21). Al nivel individual, el aprendizaje se hace mediante la observación e imitación de un modelo, este último perteneciendo a una comunidad de aprendizaje (nivel colectivo). El hecho que el aprendiz reproduzca las mismas técnicas que su tutor contribuye a la reproducción de la tradición del grupo, cualquier sea su nivel sociológico (familia, taller, etc.). El método presentado se usó para definir y comparar las tradiciones alfareras presentes en los sitios Virú-Gallinazo (Jatanca-Huaca Colorada, Huaca Gallinazo y Huaca Santa Clara) con el fin de demostrar a que comunidad de práctica estaban afiliados.

La caracterización de los procesos de manufactura se hace mediante la observación de huellas diagnósticas que se pueden atribuir a un gesto específico. Desde el 2015 se realizaron análisis en el laboratorio de la Dra. Roux en Nanterre (Francia), siguiendo además sus seminarios de investigación y varios talleres prácticos. Además, en el 2016 hemos realizado encuestas etnográficas en la región de Piura (Simbilá y Chulucanas-La Encantada) y Lambayeque (Mórrope), donde hemos observado los procesos de elaboración de los alfareros, y constituido una muestra de las vasijas que producían para registrar las huellas diagnósticas. Para describir las tradiciones técnicas usamos la terminología de Valentine Roux (2016) basada sobre los trabajos pioneros en lítico (Tixier, 1967), que para el proceso de elaboración de las vasijas distingue cinco etapas, en las que solamente presentamos las técnicas sin el uso del torno (Figura 11):

1. **El esbozo:** elaboración de un volumen hueco que no presenta sus características geométricas finales. Destacan las técnicas por elementos ensamblados (anillado/enrollado o placas) y las técnicas que se trabajan a partir de una maza de arcilla (por presión: modelado; por percusión: moldeado y martillado).
2. **El conformado:** etapa que confiere al volumen sus propiedades geométricas finales. Se diferencian las técnicas sobre una pasta húmeda (por presión: gestos continuos, raspado; por percusión: paleteado) o coriácea es decir semi-seco (por presión: desbaste, repujado; por percusión: paleteado, martillado).
3. **El acabado:** técnicas de regularización que modifican la capa superficial de la pasta, como el alisado sobre una pasta húmeda o coriácea.
4. **Los tratamientos de superficie:** técnicas que transforman el estado de la superficie por fricción (bruñido/pulido) o enlucido de materiales arcillosos u orgánicos.
5. **La decoración:** acción de decorar las paredes internas o externas, con técnicas en superficie (pintura), en hueco o en relieve (impresión, incisión, escisión, aplicación).

Los rasgos diagnósticos de las técnicas son visibles a nivel macroscópico (a simple vista) y microscópico (usando estereomicroscopio), sobre las paredes internas, externas y la sección de la cerámica (Figura 12). Sobre las paredes se observa el relieve (perfil, depresiones, salientes), el tipo de fractura (regular, irregular), el color, el brillo y la microtopografía de la pasta (húmeda o compacta, liza o irregular), y la estrías que recorren la superficie. En la sección se observa el color de la pasta para determinar el tipo de cocción (oxidación completa o incompleta, reducción). Usando una lupa binocular se identifica la microestructura de la sección, viendo los alineamientos de los poros e inclusiones que son distintivos de una técnica.

El estudio lleva a determinar sucesivamente tres grupos:

- 1. Entidades y grupos técnicos:** identificación de los métodos y técnicas de elaboración de la cerámica por observación de las huellas sobre las paredes internas, externas, y en la sección.
- 2. Grupos tecno-petrográficos:** determinación de los grupos de pastas por visualización de la sección con lupa binocular.
- 3. Grupos tecno-morfo-estilísticos:** atribución de formas y estilos decorativos asociados a cada grupo técnico.

El objetivo es entender si para los conjuntos cerámicos se empleaba una serie de métodos y técnicas distinta para cada grupo de forma, o si existían distintas tradiciones para elaborar las mismas vasijas (Figura 13). En el primer caso se trataría de una variabilidad funcional (una técnica para cada forma), y en el segundo de una variabilidad cultural (distintos grupos de alfareros).



Figura 11: Esquema de las diferentes etapas de la elaboración de la cerámica
(Realización y fotografías: Alicia Espinosa)

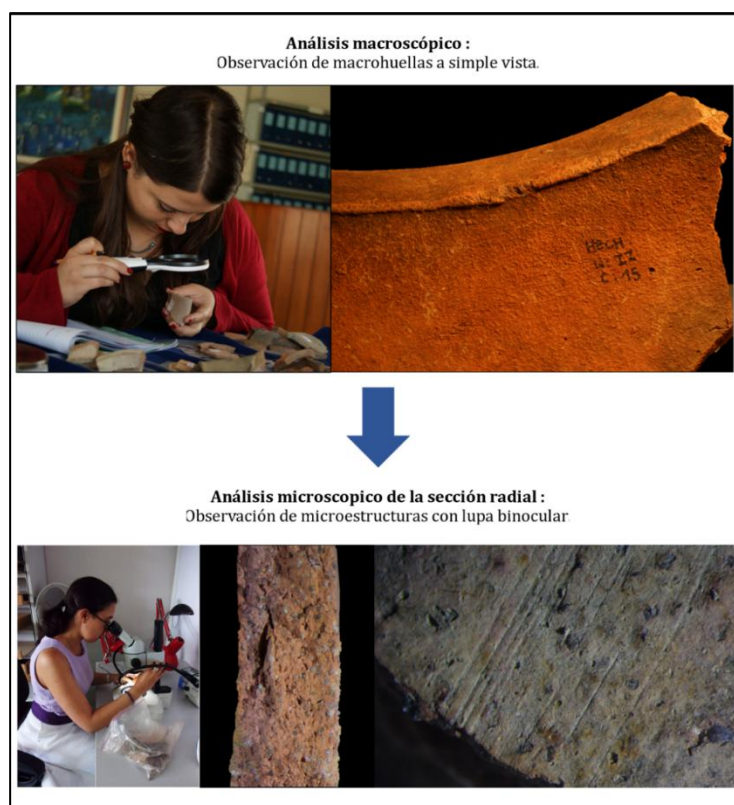


Figura 12: Esquema representando las dos escalas de análisis de las huellas sobre las cerámicas (Realización y fotografías: Alicia Espinosa).



Figura 13: Esquema representando las dos variables de producción de la cerámica (funcional o cultural) (Realización y fotografías: Alicia Espinosa).

6.- EQUIPO DE INVESTIGADORES Y RESPONSABILIDADES.

ESPINOSA Alicia

R.D.N.A. N° BE-1702

Maestra en arqueología – Universidad Paris 1 – Panthéon Sorbonne – 2015.

- Organización y dirección del proyecto.
- Análisis tecnológico de los conjuntos cerámicos.
- Elaboración del informe final.

El equipo de trabajo solo conto con la directora del proyecto Mg. Alicia Espinosa, estudiante de doctorado en la Universidad de Paris 1 – Panthéon Sorbonne (Francia), y matriculada en el Registro de Disciplinas Afiliadas a la Arqueología (RNDA) con N° BE-1702, como única responsable de todos los análisis de las colecciones de Jatanca-Huaca Colorada, Huaca Santa Clara y Huaca Gallinazo, que cuenta con más de tres años de formación al método de la tecnología cerámica con especialistas mundialmente reconocidos como la Dra. Valentine Roux (CNRS UMR 7055).

7. RESULTADOS DE LA INVESTIGACION.

El examen de las huellas diagnósticas que se realizó sobre los 10 576 fragmentos de las colecciones cerámicas de los sitios Jatanca-Huaca Colorada, Huaca Santa y Huaca Gallinazo (ver tabla 3), permitió la identificación de dos tradiciones técnicas predominantes. A continuación, se describen estas técnicas siguiendo el orden de las acciones de la cadena operativa, y presentamos además sus respectivos rasgos diagnósticos a escala macroscópica y microscópica.

Sitio arqueológico	Número total de cerámicas analizadas.
Jatanca-Huaca Colorada	3183
Huaca Santa Clara	6796
Huaca Gallinazo	597
Total	10 576

Tabla 2: Colección cerámica analizada en los tres sitios.

C. Grupo técnico 1: El martillado.

La manufactura.

El martillado es una técnica que siempre implica el uso de una herramienta activa que sirve para golpear una masa de arcilla contra un soporte (herramienta pasiva) (Roux, 2016: 96; Lara, 2017: 96-98). La técnica del martillado se caracteriza por los siguientes rasgos diagnósticos sobre las cerámicas:

Escala macroscópica:

- Topografía externa homogénea y un perfil regular de arriba hacia abajo, con un espesor medio de 7mm. Este control de la topografía y del grosor de las paredes sugiere el uso de un soporte durante el martillado, para controlar la homogeneidad de la vasija.
- Concavidades de percusión que atraviesan las paredes internas. Estas depresiones son la imprenta del golpeador (fig. 14).

Escala microscópica:

- Microtopografía alternativamente alisada fluidificada e irregular, asociada a crestas de barbotina y micro-arrancamientos (fig.15). Este conjunto de rasgos apunta una percusión sobre una pasta húmeda, con el uso de una herramienta mojada (Roux, 2016: 214; Lara, 2017: 136-137).
- En sección: fisuras alargadas, subparalelas a la superficie, una porosidad asociada a un gesto de percusión (fig. 16).

Los cuellos de las vasijas martilladas se realizaban añadiendo un rollo de pasta sobre la parte superior del cuerpo, en posición oblicua interna:

Escala macroscópica:

- Numerosas fisuras y resaltes que indican la unión entre dos rollos (fig.17).
- Fracturas preferenciales en el punto de unión entre el cuerpo y el cuello.

Escala microscópica:

- En sección: poros y fisuras de orientación subcircular (fig 18).

Se daba la forma final al cuello por presiones continuas con la mano mojada. Esta técnica se manifiesta por:

Escala microscópica:

- Serie de estrías concéntricas de borde nervado localizadas específicamente sobre el borde y el punto de unión entre el cuerpo y el cuello (fig. 19).
- Estrías reticuladas distintivas del uso de la mano (Roux, 2016: 237).

Formas y decoraciones.

En los tres asentamientos, se identificó la técnica del martillado para una amplia gama de formas cerradas y abiertas: botellas, cancheros, cantaros, copas, cuencos, doble-botellas, ollas y tinajas. Por entonces, observemos que la casi totalidad de la producción cerámica Virú-Gallinazo fue realizada por martillado, y tanto la cerámica decorada que no decorada.

Se pudo identificar una gran variedad de técnicas decorativas, que abarca:

- Las técnicas en hueco (incisión, impresión, perforación).
- Las técnicas en relieve (aplicación y repujado).
- Las técnicas en superficie (negativo y pintura).

Los tipos de decoración más representativos son los rostros cara-gollete sobre los cantaros, realizados por una combinación de aplicaciones resaltadas por impresiones; bandas aplicadas e impresas sobre la parte superior de los cuerpos de los cantaros; y diseños geométricos realizados por la técnica del negativo.



Figura 14: El martillado: concavidades de percusión (Huaca Santa Clara).

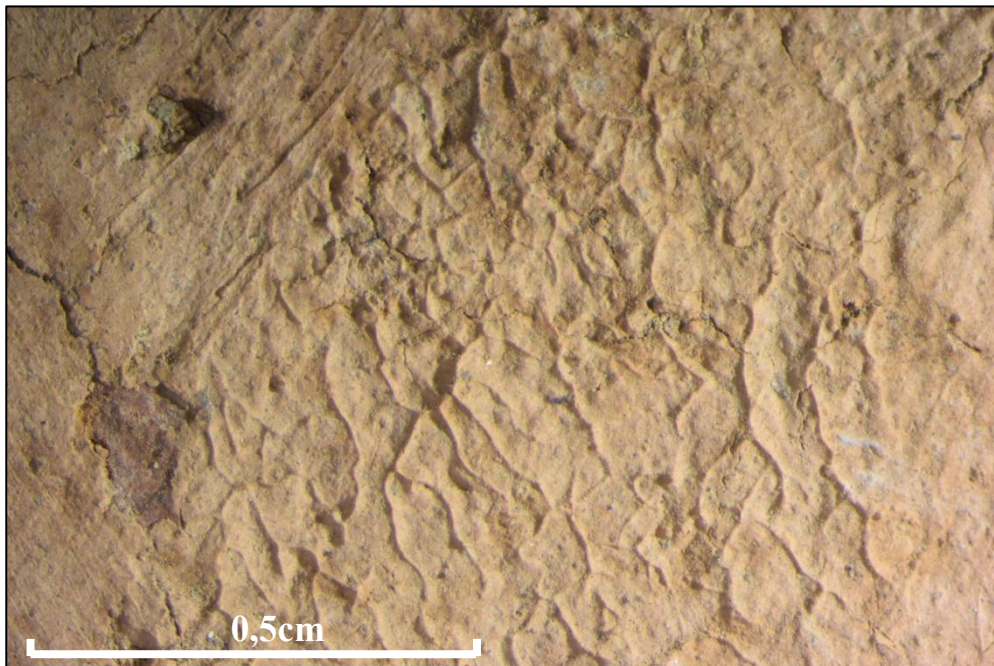


Figura 15: El martillado: microtopografía alisada fluidificada e irregular, asociada a crestas de barbotina y micro-arrancamientos (Jatanca-Huaca Colorada).

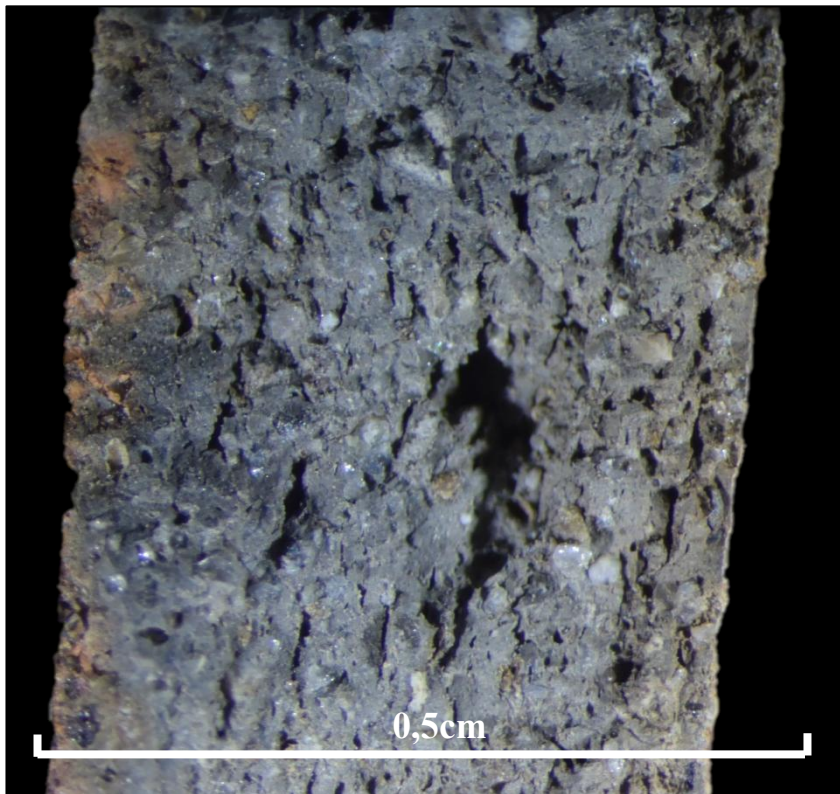


Figura 16: El martillado: fisuras alargadas subparalelas a la superficie (Jatanca-Huaca Colorada).



Figura 17: El enrollado: fisuras (Huaca Santa Clara).

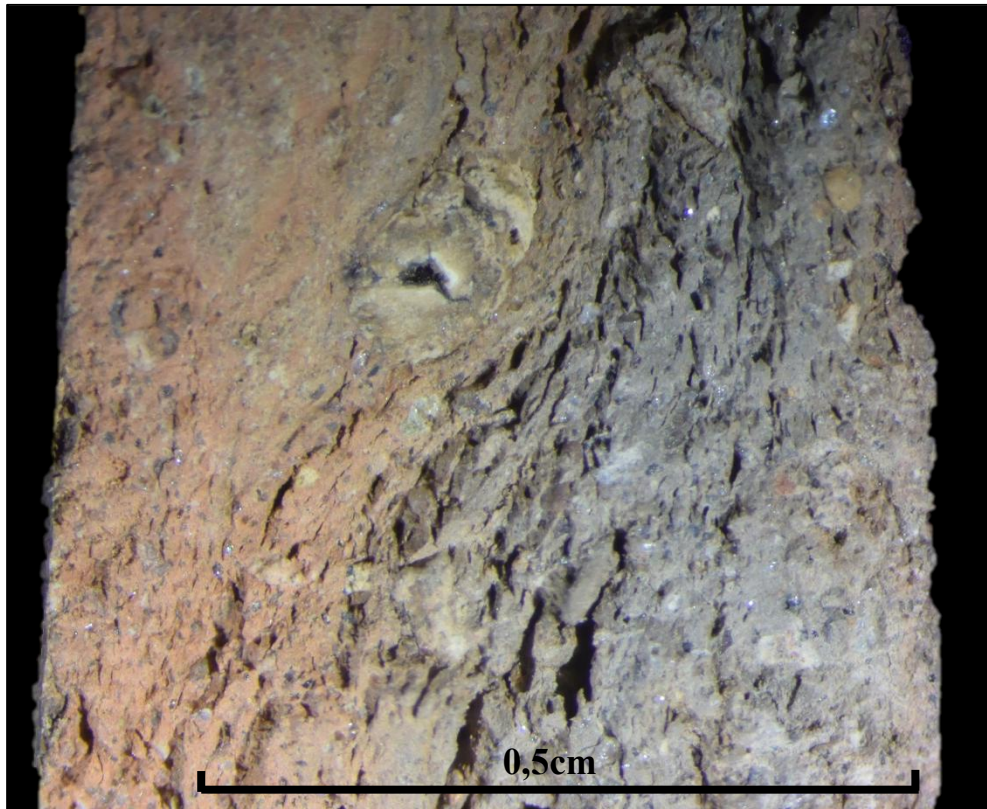


Figura 18: El enrollado: poros y fisuras de orientación subcircular (Jatanca-Huaca Colorada).

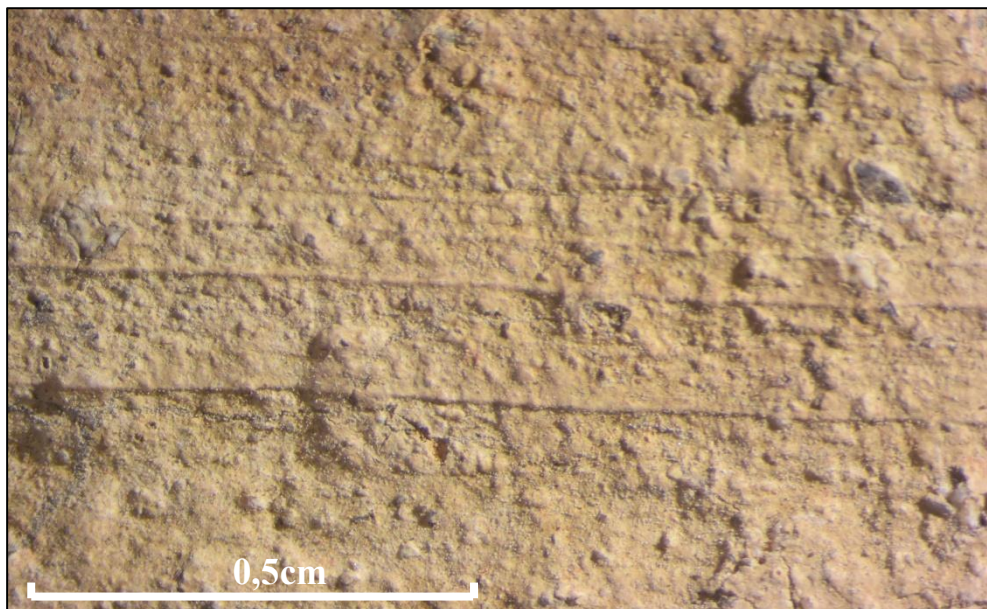


Figura 19: Estrías nervadas concéntricas (Jatanca-Huaca Colorada).

D. Grupo técnico 2: El moldeado.

Manufactura.

La técnica del moldeado consiste en el relleno de un soporte con las manos, estirando la pasta contra aquel soporte, para realizar el cuerpo de las vasijas. La base se sellaba con una tortilla modelada (fig. 20). El moldeado se caracteriza por las huellas siguientes:

Escala macroscópica

- Topografía externa homogénea debido al uso de un soporte.
- Perfil regular con un espesor medio de 0,4cm de arriba hacia abajo.
- Desplazamientos de pasta en superficie interna que resultan del estiramiento de la pasta contra el molde (fig. 21).

Escala microscópica:

- Microtopografía alisada fluidificada e irregular, asociada a estrías de borde filiforme o nervadas, organizadas horizontalmente, dejadas por el paso de la mano sobre una superficie húmeda (fig. 22).
- En sección: fisuras alargadas subparalelas a la superficie.

Formas y decoraciones.

El moldeado es una técnica que fue empleada para realizar vasijas escultóricas, cántaros, botellas y floreros. Las vasijas escultóricas representan en su mayoría rostros de seres antropomorfos. Las demás vasijas tienen en su superficie decoraciones geométricas realizadas con una pintura blanca sobre un fondo rojo, o roja sobre un fondo blanco.



Figura 20: El moldeado: tortilla modelada cerrando una vasija (Jatanca-Huaca Colorada).C



Figura 21: El moldeado: desplazamientos de pasta en superficie (Huaca Santa Clara).

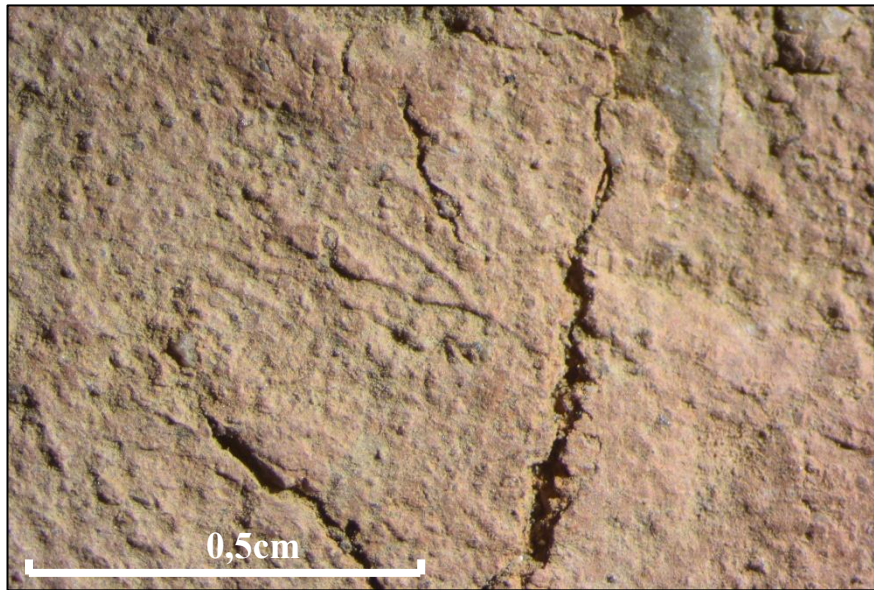


Figura 22: El moldeado: estrías nervadas correspondientes al uso de la mano sobre una superficie húmeda (Jatanca-Huaca Colorada).

E. Observaciones sobre las tradiciones técnicas y modos de producción Virú-Gallinazo.

El análisis tecnológico permitió destacar dos tradiciones técnicas predominantes: el martillado y el moldeado. En los asentamientos Virú-Gallinazo, la tradición por martillado es predominante, y abarca la totalidad de los estilos decorativos (Castillo Modelado e Inciso, Carmelo y Gallinazo Negativo, etc.).

La manifestación escasa del moldeado en la muestra del estudio nos lleva a considerarla como una tradición anecdótica. Además, esta técnica en contexto de producción Virú-Gallinazo fue solamente empleada para elaborar cerámicas del estilo Mochica en Jatanca-Huaca Colorada, y su equivalente en el valle de Virú (el estilo Huancaco). Por entonces, la presencia anecdótica de una tradición técnica, además asociada a un estilo considerado como no local, sin que otro aspecto de la cultura material mochica esté presente, tendría a señalar el origen foráneo de estas cerámicas. Se plantea entonces la pregunta que consiste en definir si estas cerámicas llegaron al sitio por intercambio, o si un grupo de alfareros de la comunidad Mochica vino en estos sitios para producir *in-situ*.

8. CONCLUSIONES Y RECOMENDACIONES.

La presente investigación mejoró nuestros conocimientos sobre las tradiciones técnicas y los modos de producción de las poblaciones Virú-Gallinazo. El análisis tecnológico permitió la identificación de la tradición técnica del martillado, predominante en estos contextos. Se comprobó además el uso del moldeado, una técnica distinta para las cerámicas del estilo Mochica y Huancaco, lo que sugiere su origen foráneo. El estudio demuestra entonces que los alfareros de estos tres asentamientos pertenecían a la misma comunidad de filiación, y que existían intercambios de saberes entre ellos. Se propone también que la tipología cerámica aisló diferentes estilos Virú-Gallinazo que fueron en realidad producidos por los mismos artesanos que adaptaban su técnica según la demanda.

Estas investigaciones tendrán que ser desarrollada con análisis de otras colecciones del valle de Virú para entender las relaciones entre los diferentes asentamientos de la región. Además, será de mayor interés entender la vinculación de estas tradiciones técnicas con las demás culturas presentes en la costa norte como las culturas Salinar y Vicús. Estas investigaciones permitirían entender el anclaje cronológico y cultural de las tradiciones técnicas Virú-Gallinazo, y el contexto de emergencia de estas poblaciones.

Por lo que se refiere a los modos de conservación de los bienes culturales, para el material cerámico recomendamos en la medida de lo posible el uso de cajas de tamaño pequeño. Esto permitiría reducir el peso de las cajas y facilitar su transporte en el marco de estudios de colecciones. Además, esto evitaría que estas cajas se rompan en su base. Recomendamos también el uso de bolsas de plástico reforzadas de tipo "ziploc", que previniera la mezcla de materiales debido a la degradación más rápida de otros tipos de plástico. Sería también mejor privilegiar bolsas de tamaño pequeño, ya que observamos que las grandes bolsas con muchos fragmentos son las que tienden a deteriorarse con más facilidad.

El estudio tecnológico de la cerámica requiere ciertas condiciones por lo que hacemos las siguientes recomendaciones. Durante el lavado de los fragmentos, su inmersión en el agua no es recomendable, así que su lavado con cepillo. Este proceso tiende a borrar las huellas de elaboración, y recomendamos una inmersión rápida, y el uso de la mano

mojada. Es preferible también realizar el estudio antes de la restauración de las cerámicas, sobre todo para las completas, para poder visualizar las superficies internas y las secciones.

Para tener una visión completa de los modos de elaboración de la cerámica, es importante conservar los fragmentos de vasijas decoradas tanto como no decoradas, y no solamente fragmentos diagnósticos. A eso nos referimos a la importancia de conservar fragmentos de cuerpos no decoradas y decorados, ya que como lo presentamos, las diferentes partes de una sola vasijas pueden elaborarse con diferentes técnicas. En nuestro caso, un estudio que solo hubiera tenido acceso a los bordes no hubiera destacado la técnica del martillado, a pesar de su difusión a lo largo de la Costa Norte durante el Período Intermedio Temprano. La tecnología cerámica es una perspectiva potente para definir la composición de los grupos sociales pasados y sus grados de filiación, y adquirir una lectura antropológica de los ensamblajes cerámicos que va más allá de meras descripciones tipológicas y estilísticas. Sin embargo, este tipo de análisis requiere los medios necesarios para realizarlo, que en nuestro caso fue posible gracias a la buena selección y conservación del material.

9. INVENTARIO DE BIENES CULTURALES MUEBLES INVESTIGADOS DE ACUERDO AL FORMATO PROPORCIONADO POR EL MINISTERIO DE LA CULTURA.

10. PLAN DE DIFFUSION DE LA INVESTIGACION QUE CONTENGA PUBLICACIONES CIENTIFICAS, PRESENTACIONES EN EVENTOS ACADEMICOS, PESENCIA EN LOS MEDIOS DE COMUNICACIÓN, DIVULGACION A LA COMUNIDAD, ENTRE OTROS, REALIZADOS O POR REALIZAR.

Dentro de nuestro proyecto de investigación, la difusión de nuestros resultados, y la formación de estudiantes de la Universidad Nacional de Trujillo y Pedro Ruiz Gallo (Lambayeque) a la tecnología cerámica, son de mayor importancia. Durante el mes de junio, presentamos nuestras investigaciones sobre las tradiciones técnicas y la producción cerámica Virú-Gallinazo en el marco del simposio “Avances en el estudio de la cerámica y pigmentos” en la Universidad Pontificia Católica del Perú (fig. 23). En este marco, se comunicó sobre los fines y objetivos del proyecto que iba a empezar en las siguientes semanas. Esta comunicación será publicada en el Boletín de Arqueología de la Pontificia Universidad Católica del Perú. En cuanto al estudio específico de las colecciones de Huaca Santa Clara, tenemos como proyecto la publicación de los resultados en un capítulo de un libro editado por J-F. Millaire, director del proyecto de investigación Huaca Santa Clara. Finalmente, recordamos que este proyecto se inscribe en una tesis doctoral realizada por la directora, que será sustentada en el curso del año 2020, y que será publicada en los años siguientes.

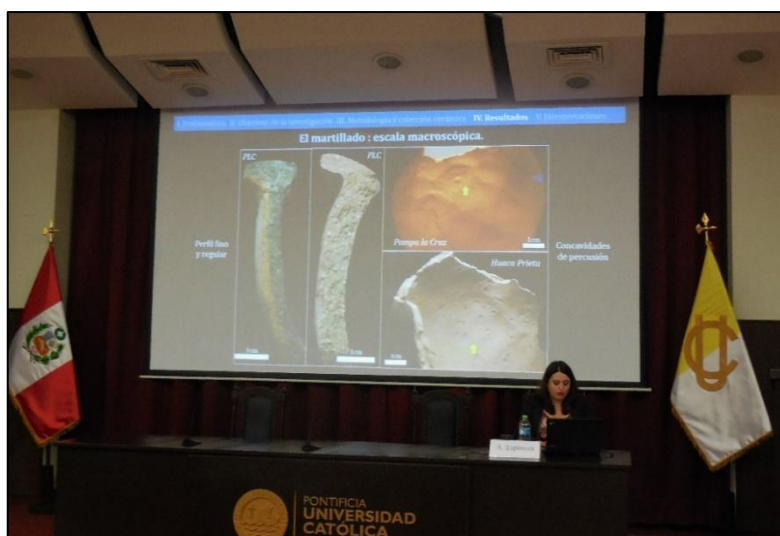


Figura 23: Presentación en el simposio “Avances en el estudio de la cerámica y pigmentos” – Lima, Junio 2018.

11. BIBLIOGRAFIA.

BENNETT Wendell

1950 *The Gallinazo Group, Virú Valley, Peru*, Yale University Publications in Anthropology 43, Yale University Press, New Haven.

BIRD Junius y John HYSLOP

1985 *The Preceramic excavation at Huaca Prieta, Chicama valley, Peru*, Volume 62: Part 1, Anthropological Papers of the American Museum of Natural History, New York.

BOURGET Steve

2003 "Somos diferentes: dinámica ocupacional del sitio Castillo de Huancaco, valle de Virú", in S. UCEDA Santiago et E. MUJICA (eds.), *Moche, Hacia el Final del Milenio, Actas del Segundo Coloquio sobre la Cultura Moche, Trujillo, 1 al 7 de agosto 1999, Tomo I*, Universidad Nacional de Trujillo y Pontificia Universidad Católica del Perú – Fondo Editorial, pp. 245-268.

CRESSWELL Robert

1976 "Techniques et culture, la base d'un programme de travail", in *Techniques et Culture* (1) : 7-59.

DILLEHAY Tom, John WARNER, José IRIARTE y Alan KOLATA

1998 *Interacciones hombre-medio ambiente en el Valle del Jequetepeque: Informe preliminar, campaña de 1998*. Lima: Instituto Nacional de Cultura.

DILLEHAY, Tom, Alan KOLATA, Edward SWENSON, Jeff STVAN y John WARNER

1999 *Informe sobre la investigación arqueológica del Proyecto Pacasmayo en el Valle de Jequetepeque: Campaña de 1999*. Lima: Instituto Nacional de Cultura.

DILLEHAY, Tom, Alan KOLATA y Edward SWENSON

2001 *Informe sobre la investigación arqueológica del Proyecto Pacasmayo en el Valle de Jequetepeque: Campaña de 2001*. Lima: Instituto Nacional de Cultura.

DRUC Isabelle (ed.)

2015 *Ceramic analysis in the Andes*, Deep University Press, Blue Mounds, Wisconsin.

FOGEL Heidi

1993 *Settlements in time: a study of social and political development during the Gallinazo occupation of the north coast of Peru*, A dissertation Presented to the Faculty of the Graduate School of Yale University in Candidacy for the Degree of Doctor of Philosophy, Yale University.

FORD James

1949 "Cultural dating of Prehistoric sites in Virú Valley, Peru", in FORD James A. et Gordon R. Willey, *Surface survey of the Virú Valley, Peru*, Anthropological Papers of the American Museum of Natural History, vol.43 (PART 1-2) : 30-78.

LARA Catherine

2017 *Aportes del enfoque tecnológico a la arqueología precolombina: Pasado y presente de la alfarería en el valle del rio Cuyes y su región (Andes sur-orientales del Ecuador)*, Archaeopress, Paris Monographs in American Archaeology 47, Oxford.

LARCO HOYLE Rafael

1945 *La cultura Virú*, Sociedad geográfica americana, Buenos Aires.

LEMONNIER Pierre (ed.)

2002 *Technological Choices: Transformations in material cultures since the Neolithic*, Routledge, Londres et New York.

LEROI-GOURHAN André

1973 *Évolutions et techniques. L'Homme et la matière*, 1ère edition 1943, Albin Michel, Paris.

MILLAIRE Jean-François

2009 "Gallinazo and the Tradición Norcosteña", in J.F. MILLAIRE y M. MORLION (eds.), *Gallinazo, An Early Cultural Tradition of the Peruvian North Coast*, Cotsen Institute of Archaeological Press, University of California, Los Angeles, pp. 1-16.

2010 "Primary State Formation in the Virú Valley, North Coast of Peru", in PNAS, vol. 107 (14): 6186-6191.

2011 "Un fardo funerario procedente de Huaca Santa Clara, valle de Virú (ca. 1150 a.D.)", in *Bulletin de l'Institut français d'études andines*, 40 (2) : 289-305.

MILLAIRE Jean-François y Estuardo LA TORRE

- 2002 Proyecto Huaca Santa Clara, Temporada 2002: Variabilidad social, económica y cultural en el Intermedio Temprano, Proyecto de investigación presentado a la Comisión del Instituto Nacional de Cultura, Lima.
- 2003 Proyecto Huaca Santa Clara, Temporada 2003: La comunidad Gallinazo del sitio Santa Clara en el valle de Virú, Proyecto de investigación presentado a la Comisión del Instituto Nacional de Cultura, Lima.
- 2008 Proyecto Arqueológico Virú Temporada 2008, Informe final presentado a la Comisión Nacional Técnica de Arqueología del Instituto Nacional de Cultura, Lima.
- 2009 Proyecto Arqueológico Virú Temporada 2008, Informe final presentado a la Comisión Nacional Técnica de Arqueología del Instituto Nacional de Cultura, Lima.
- 2011 Proyecto Arqueológico Virú Temporada 2008, Informe final presentado a la Comisión Nacional Técnica de Arqueología del Instituto Nacional de Cultura, Lima.
- 2012 Proyecto Arqueológico Virú Temporada 2008, Informe final presentado a la Comisión Nacional Técnica de Arqueología del Instituto Nacional de Cultura, Lima.
- 2014 Proyecto Arqueológico Virú Temporada 2008, Informe final presentado a la Comisión Nacional Técnica de Arqueología del Instituto Nacional de Cultura, Lima.

MILLAIRE Jean-François y Magali MORLION

- 2009 *Gallinazo: an early cultural tradition on the Peruvian north coast*, Cotsen Institute of Archaeology Press, Los Angeles.

MILLAIRE Jean-François, Gabriel PRIETO, Flannery SURETTE, Elsa REDMOND y Charles SPENCER

- 2016 "Statecraft and expansionary dynamics: A Virú outpost at Huaca Prieta, Chicama Valley, Peru", *Proceedings of the National Academy of Sciences of the United States of America*, 113(41): E6016-E6025.

FRANCO JORDAN Régulo y César GALVEZ MORA

- 2009 "Gallinazo-style ceramics in Early Moche contexts at the El Brujo Complex, Chicama valley", in J.F. MILLAIRE et M. MORLION (eds.), *Gallinazo, an early cultural tradition on the Peruvian North Coast*, Cotsen Institute of Archaeology Press, University of California, Los Angeles, pp. 91-104.

RAVINES Rogger y Fernando VILLIGER (eds.)

- 1989 *La cerámica tradicional del Perú*, Editorial los Pinos E.I.R.L, Lima.

ROUX Valentine

- 2010 "Lecture anthropologique des assemblages céramiques, Fondements et mise en œuvre de l'analyse technologique", in *les Nouvelles de l'archéologie*, n°119 : 4-9.
- 2016 *Des céramiques et des hommes, Décoder les assemblages archéologiques*, Presses Universitaires Paris Ouest, Nanterre.

STRONG William D., y Clifford EVANS

- 1952 *Cultural Stratigraphy in the Virú Valley, Northern Peru, The Formative and Florescent Epochs*, Columbia University Press, New York.

SWENSON Edward, Jorge CHIGUALA y John WARNER

- 2013 *Proyecto de Investigación de Arqueología, Jatanca-Huaca Colorada, Valle de Jequetepeque: Informe Final de la Temporada de Investigación 2011*. Informe técnico final sometido al Ministerio de Cultura, Lima.
- 2012 *Proyecto de Investigación de Arqueología, Jatanca-Huaca Colorada, Valle de Jequetepeque: Informe Final de la Temporada de Investigación 2011*. Informe técnico final sometido al Ministerio de Cultura, Lima.
- 2011 *Proyecto de Investigación de Arqueología, Jatanca-Huaca Colorada, Valle de Jequetepeque Informe Final de la Temporada de Investigación 2010*. Informe técnico final sometido al Ministerio de Cultura.
- 2010 *Proyecto de Investigación de Arqueología, Jatanca-Huaca Colorada, Valle de Jequetepeque. Informe Final de la Temporada de Investigación 2009*. Informe técnico final sometido al Ministerio de Cultura, Lima.

SWENSON Edward R., Jorge CHIGUALA, John WARNER, John CRANDALL, Anna
GUENGERICH y Randy HAHN

2008 *Proyecto de Investigación de Arqueología, Jatanca, Valle de Jequetepeque. Informe Final de la Temporada de Investigación 2007.* Informe técnico final sometido al Ministerio de Cultura, Lima.

2009 *Proyecto de Investigación de Arqueología, Jatanca, Valle de Jequetepeque Informe Final de la Temporada de Investigación 2008.* Informe técnico final sometido al Ministerio de Cultura, Lima.

TIXIER Jacques

1967 « Procédés d'analyse et questions de terminologie dans l'étude des ensembles industriels du Paléolithique récent et de l'épipaléolithique en Afrique du Nord-Ouest », in *Background to Evolution in Africa*, The University Press of Chicago, Chicago and London : 771-820.

UCEDA Santiago, Henry GAYOSO RULLIER y Nadia GAMARRA CARRANZA

2009 "The Gallinazo at Huacas de Moche: style or culture?“, in MILLAIRE Jean-François et Magali MORLION (eds.), *Gallinazo, An Early Cultural Tradition of the Peruvian North Coast*, Cotsen Institute of Archaeological Press, University of California, Los Angeles, pp. 105-123.

WARNER John

2007 *An Examination of the Plaza/Ramp/Platform Complexes of Cañoncillo, Peru;* Presentación dada a la Sociedad Americana de Arqueología. Austin, Texas.

WILLEY Gordon

1953 *Prehistoric Settlement Patterns in the Virú Valley*, Smithsonian Institution, Bureau of American Ethnology, Bulletin 155, Washington.

12. ARCHIVO FOTOGRAFICO DEL PROCESO DE TRABAJO Y DE LOS BIENES CULTURALES INVESTIGADOS.



Figura 24: Examen macroscópico y clasificación de los fragmentos en grupos



Figura 25: Examen microscópico de los fragmentos utilizando una lupa binocular.



Figura 26: Cajas compradas para proceder al cambio de aquellas deterioradas.



Figura 27: Proceso de cambio de las cajas deterioradas (cajas nuevas a la izquierda, cajas deterioradas y vacías a la derecha).



Figura 28: Introduciendo a estudiantes de la Universidad Nacional de Trujillo a la tecnología cerámica.



Figura 29: Visita del Lic. Juan Vilela, arqueólogo de la Dirección Desconcentrada de la Libertad, durante la supervisión del proyecto en el laboratorio de la empresa BGEL.

COLLECCIÓN CERÁMICA DE JATANCA-HUACA COLORADA.

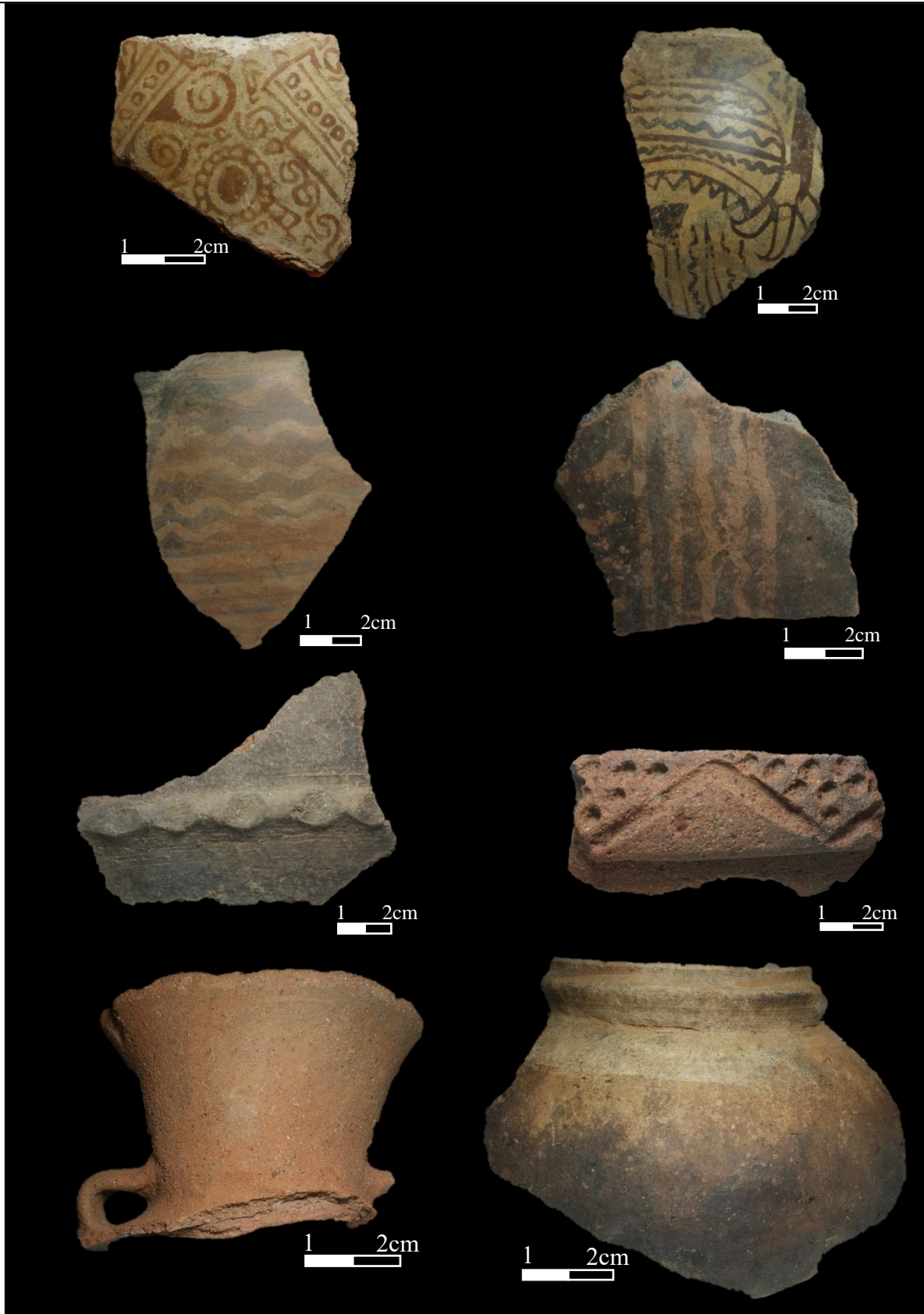


Figura 30: A, B: Fragmentos Mochica Decorado. C, D: Fragmentos Gallinazo Negativo.

E: Fragmento Castillo Modelado. F: Fragmento Castillo Inciso.

G, H: Fragmentos de cerámica no decorada.

COLLECCIÓN CERÁMICA DE HUACA SANTA CLARA.



Figura 31: Ejemplos de vasijas del estilo Gallinazo Negativo en Huaca Santa Clara.



Figura 32: Ejemplos de vasijas del estilo Castillo Modelado en Huaca Santa Clara.



Figura 33: A, B: Cerámicas del estilo Castillo Inciso.
C: Cerámicas del estilo *Gallinazo-Broad-Line-Incised*.
D: Copa decorada.
E: Cuenco no decorado. F: Cántaro no decorado.



Figura 34: A, B: Cerámicas del estilo Huancaco.
C: Maqueta. D: Sonajero.
E: Silbato zoomorfo.
F: Piruro.

COLLECCIÓN CERÁMICA DE HUACA GALLINAZO.



Figura 35: Fragmentos de cerámica del estilo Gallinazo Negativo en Huaca Gallinazo.



Figura 36: Fragmentos del estilo Castillo Modelado en Huaca Gallinazo.



Figura 37: A, B: Figurinas del estilo Castillo Modelado.
C, E: Fragmentos del estilo *Gallinazo-Broad-Line-Incised*.
D: Miniatura del estilo Castillo Inciso.
F: Rallador.



Figura 38: Cerámicas no decoradas en Huaca Gallinazo.

ANEXOS.